

Інструкція з монтування: Enduro Dryback

Загальні поради

Підготовку основи та укладання покриттів підлоги рекомендуємо доручати або передавати на субпідряд професійній компанії з монтування підлоги, яка має персонал відповідної кваліфікації та обладнання для якісного виконання цієї роботи.

Зовнішній вигляд, експлуатаційні характеристики та зносостійкість встановленого покриття підлоги значною мірою визначатимуться якістю підготовленої основи підлоги та умовами, в яких вона укладається. Як і у випадку з будь-яким еластичним покриттям, нерівності основи будуть помітні на готовій підлозі.

Монтування плиток та планок Enduro Dryback має здійснюватися відповідно до Національного кодексу практики монтування еластичних покриттів підлоги. Ділянки, на які буде укладатися підлога, повинні бути чистими, вільними від інших видів робіт, повністю закритими та захищеними від впливу погодних умов. Основа підлоги має бути чистою, вільною від забруднень, гладкою, міцною, рівною та постійно сухою.

Час відкритої витримки клею залежатиме від умов на місці та пористості основи. Перед початком встановлення рекомендується проведення тесту на адгезію клею. Тестування зчеплення допоможе визначити як робочі характеристики клею (час очікування та робочий час) для умов на місці, так і будь-які потенційні проблеми з'єднання.

Завжди проводьте тести на вологість основи. **Усі** підлоги на рівні землі повинні мати ефективний вологозахисний бар'єр.

Ділянки, на яких буде укладатися підлога, повинні бути достатньо освітлені, щоб забезпечити належний огляд основи, монтаж та фінальну перевірку.

Важливо, щоб місце для монтування мало стабільну температуру не нижче 18 °C протягом 48 годин до, під час та протягом 48 годин після монтування. Матеріал та клей повинні бути витримані в тих самих умовах протягом щонайменше 24 годин до початку монтування. Якщо покриття підлоги зберігалось або транспортувалось перед доставкою при температурі нижче 10 °C, період акліматизації слід продовжити до 48 годин.

Перед початком монтажу переконайтеся, що всі рекомендації щодо основи та умов на робочому місці дотримані. Початок монтажу означає згоду залучених сторін з умовами на місці, а відповідальність за будь-який збій, безпосередньо пов'язаний з невідповідними умовами на місці, несе монтажник та/або підрядник з укладання підлоги.

Зберігайте Enduro Dryback у картонних коробках, складених одна на одну, максимум 5 коробок, у горизонтальному положенні.

Перед монтування плитки слід перевірити, щоб переконатися, що доставлено правильний колір, номер партії та кількість, а також, що матеріал знаходиться в хорошому стані. Претензії щодо неправильного кольору, візерунка або видимих пошкоджень не приймаються, якщо матеріал вже укладено.

Використовуйте матеріал з однієї партії/партії фарбування матеріалу. Використання матеріалу з різних виробничих партій завжди призводить до помітних відмінностей у відтінках. Номер партії чітко вказано на упаковці матеріалу й обов'язково має бути перевірений перед початком укладання.

Як і всі щойно встановлені покриття підлоги Enduro Dryback слід захищати від інтенсивного руху, особливо від високого точкового навантаження або руху коліс, протягом 72 годин і не можна мити протягом 48 годин після укладання.



Тепла підлога

Покриття підлоги Forbo можна укласти на основу з підігрівом, за умови, що максимальна температура поверхні основи не перевищує 27 °C за будь-яких умов використання. Для забезпечення надійного зчеплення основи з покриттям систему підігріву підлоги слід вимкнути або встановити на найнижчу температуру мінімум за 48 годин до укладання покриття підлоги Forbo. Температура системи підігріву підлоги не повинна перевищувати 18 °C під час укладання покриття підлоги. За необхідності слід використовувати альтернативне джерело опалення, щоб підтримувати температуру в приміщенні на рівні не нижче 18 °C до, під час і протягом 72 годин після укладання. Температуру системи підігріву підлоги можна підвищити через 72 години після укладання. Підвищуйте температуру підлоги поступово, щоб основа і покриття підлоги могли одночасно пристосуватися до зміни температури. Різка зміна температури може призвести до проблем із зчепленням.

Рекомендації щодо клею та застосування

При укладанні плиток і планок Enduro Dryback рекомендується використовувати клей EC1 з низьким рівнем викидів, наприклад Forbo Eurocol 640 Eurostar Special або аналогічний клей. Якщо потрібно використовувати альтернативні продукти, проконсультуйтеся з постачальником для отримання додаткової інформації, інструкцій та гарантії.

Примітка: зв'яжіться з відділом технічного обслуговування Forbo Flooring для отримання додаткових порад щодо клею та монтажу в місцях, які піддаються аномальним коливанням температури під час використання, наприклад, торгові приміщення із закритими вікнами, зимові сади тощо.

Для нанесення клею використовуйте шпатель.

Примітка: шпателі зношуються під час використання, тому перевіряйте шпатель як до, так і під час використання, щоб переконатися, що використовується та підтримується належна зазначена насічка.

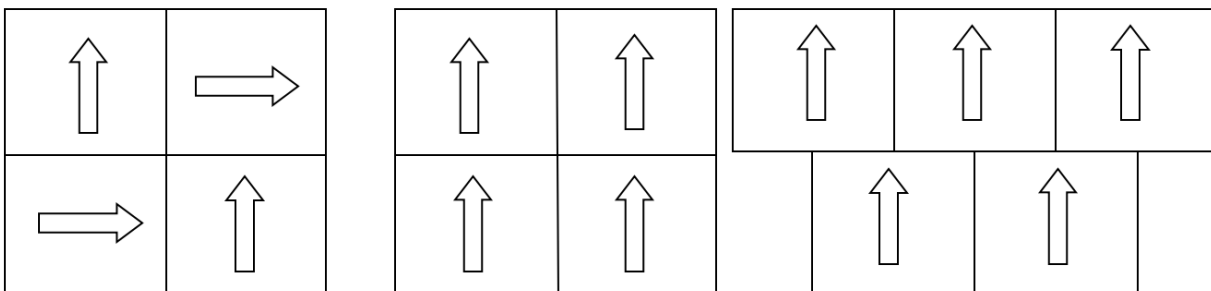
Примітка: клей необхідно розподілити рівномірно по всій площі підлоги, приділяючи особливу увагу краям – це забезпечить повне приклеювання по периметру.

Укладіть матеріал на клей і прокатайте валиком вагою 50-70 кг у всіх напрямках для забезпечення міцного зчеплення. Важливо наносити стільки клею, скільки можна покрити протягом робочого часу клею.

Ділянки, які не можна прокатати великим валиком, такі як дверні рами або плінтуса, слід прокатати ручним валиком або притиснути до клею ручним валиком або молотком для притирання.

Завжди видаляйте надлишки клею вологою ганчіркою, перш ніж він висохне.

Монтування



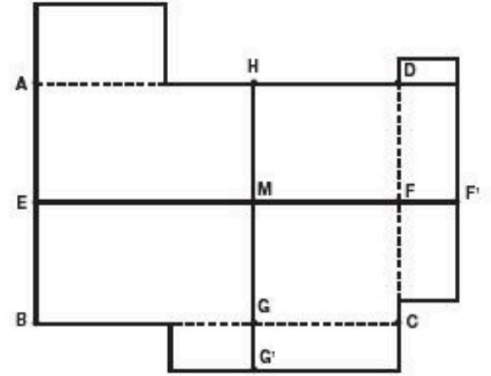
Плитки та планки не потрібно перемішувати перед установкою, але сухе укладання визначить найкраще використання конструкції. Подібно до природного матеріалу, деякі дизайни відрізняються за тонами та кольором. Це зроблено навмисно і надає підлозі більш автентичний вигляд.

Початок робіт

Планки та плитка Forbo встановлюються з використанням традиційних методів монтажу. Правильною початковою точкою укладання підлоги традиційно є центр ділянки, хоча це може бути не кінцева відправна точка, з якої починається укладання плитки. Може знадобитися деяке коригування початкової точки, наприклад, щоб уникнути невеликих надрізів по периметру, де плитку потрібно класти з бортиком.

У коридорах і невеликих приміщеннях може бути простіше працювати вздовж з одного кінця, використовуючи центральну лінію як орієнтир. Центральна лінія малюється наступним чином: лінія крейдою проходить від центру стіни AB (=E) до центру стіни CD (=F). Знайдено центр лінії EF (M). Проведіть перпендикуляр через M, використовуючи метод 3:4:5, щоб визначити GH (Малюнок А).

Починаючи з центральної точки M, відміряйте довжину та ширину до стін. Усюди, де це можливо, слід уникати надрізів менше 60 мм або близько того, оскільки вони з більшою ймовірністю відклеяться на якомусь етапі життєвого циклу установки. При необхідності відкорегуйте положення ліній EF і GH.



Укладання плиток або планок

Почніть укладання плиток з початкової точки, переконавшись, що плитка укладена точно по лініях розмітки. Якщо перші кілька плиток будуть встановлені неточно, це вплине на точність монтування всього покриття.

Примітка: на великих площах кілька монтажників можуть укладати плитку одночасно. Оскільки сила притискання при стикуванні плиток або планок може трохи відрізнятись, рекомендується починати укладання з однієї спільної точки та рухатися від неї, щоб уникнути розходження швів.

Після необхідного часу витримки та протягом часу відкритої витримки клею, що використовується, укладіть плитку на клей і прокатайте валиком вагою 50-70 кг у всіх напрямках, щоб забезпечити міцне зчеплення. Важливо наносити тільки таку кількість клею, яку можна покрити протягом часу відкритої витримки клею.

Примітка: клей необхідно рівномірно розподілити по всій площі підлоги, приділяючи особливу увагу краям – це забезпечить повне приклеювання матеріалу по периметру.

Ділянки, які не можна прокатати великим валиком, такі як дверні рами або плінтуса, слід прокатати ручним валиком або притиснути до клею ручним валиком або молотком для притирання.

Свіжі залишки клею слід негайно видалити чистою білою вологою ганчіркою. Засохлі залишки клею можна видалити чистою білою ганчіркою та мильною водою.

Під час укладання плитки або планок із повним приклеюванням необхідно враховувати час, який знадобиться для розмітки та підрізання крайніх плиток. Без належного планування існує ймовірність, що час дії клею в зоні крайніх плиток буде перевищено до того, як плитка буде встановлена, що призведе до їх неналежного зчеплення. Найкращих результатів при укладанні крайніх плиток можна досягти, дотримуючись одного з двох підходів:

1. При укладанні плитки визначте край основної плитки на зручній відстані від кожної стіни, а потім накресліть крейдяні лінії по периметру приміщення. При нанесенні клею використовуйте ці лінії як орієнтир, щоб зупинити нанесення клею і укласти основну плитку до ліній нанесення клею. Після укладання основної плитки можна приступити до «сухого» укладання крайніх плиток (до нанесення клею). Після того як крайні плитки будуть підрізані за розміром, нанесіть клей у зоні їх укладання і приклейте на місце.
2. Плануйте послідовність нанесення клею таким чином, щоб крайні плитки можна було розрізати і покласти на клей до закінчення часу відкритої витримки клею.

Після завершення монтування

Після завершення монтування слід прибрати залишки матеріалів та сміття, підмести або пропилососити підлогу, а також видалити всі сліди залишків клею з підлоги та плінтусів.

Якщо покриття підлоги необхідно захистити від інших робіт або руху на місці до завершення проєкту, слід вибрати захисний засіб, який відповідає типу та інтенсивності потенційного руху, а також потенційній ймовірності ударів, подряпин або вм'ятин.

У багатьох випадках перше прибирання підлоги після завершення будівельних робіт зазвичай доручають або передають на субпідряд професійній компанії з прибирання та технічного обслуговування, яка має персонал та обладнання для якісного виконання цієї роботи.

Для досягнення оптимальних експлуатаційних характеристик будь-якого нового покриття підлоги важливо з першого дня дотримуватися правильних процедур очищення та догляду. Інструкції з очищення та догляду для всіх покриттів Forbo Flooring можна завантажити за адресою: <https://www.forbo.com/flooring/uk-ua/montuvannya-ta-doglyad/plyret>

Інструкції з очищення та догляду слід передати генеральному підряднику, замовнику або кінцевому користувачу, залежно від обставин, після завершення монтування та перед початком генерального прибирання.



FLOORING SYSTEMS